

## Les ZEPA seran una bona garantia de supervivència de la pagesia allà on s'implantin



**S**anti Mañosa Rifé és doctor en biologia i professor al Departament de Biologia Animal de la Universitat de Barcelona. L'any 1994, va participar en el primer cens dels ocells esteparis de la plana de Lleida i, des d'aleshores, no ha deixat de treballar en l'estudi de la biologia i la conservació d'aquest grup d'ocells. Va ser coorganitzador del Simposi Internacional sobre Ecologia i Conservació dels Ocells Esteparis que va tenir lloc a Lleida l'any 2004.

**P:** La proposta d'ampliació del què es coneix per "zones ZEPA" ha rebut unes 800 al·legacions, aixecant força polseguera. Entén el malestar dels pagesos?

**R:** Si jo fos pagès, estaria content que les meves terres haguessin estat declarades Zones d'Especial Protecció per a les Aus (ZEPA). Són una bona garantia per assegurar el manteniment de les explotacions agràries familiars a mitjà i llarg termini. Ara bé, és cert que l'administració no ho ha explicat així, i s'ha creat una confusió que fa comprensible el malestar d'alguns sectors. S'han creat unes expectatives que ara s'han vist frustrades. Tot i això, cal dir que les demandes de la UE d'ampliació de les ZEPA eren perfectament previsibles i totes les parts les haurien d'haver tingut en compte des del començament.

**P:** Hi ha qui diu que les ZEPA faran desaparèixer els pagesos i, a la llarga, les aus que es volen protegir. Si la proposta queda tal i com està, serà suficient per garantir la conservació de les aus?

**R:** El que és segur, és que el reg acaba amb els ocells esteparis a tot arreu on s'instaura. En canvi, les ZEPA seran una bona garantia de supervivència de la pagesia allà on s'implantin, ja que, sense pagesos, les ZEPA no poden ser viables. Però és cert, que la delimitació de les ZEPA és només un primer pas. Ara cal establir uns Plans de Gestió

compatibles amb la persistència dels ocells esteparis. Les directrius actuals no ho són. Els Plans de Gestió han de donar prioritat a aquest objectiu per davant de qualsevol altre, i han de ser l'instrument que permeti distribuir els costos de la conservació sobre el conjunt de la societat.

**P:** Sovint es veuen espècies estepàries en conreus de regadiu. No vol dir, això, que aquests ocells també podrien viure en zones de regades?

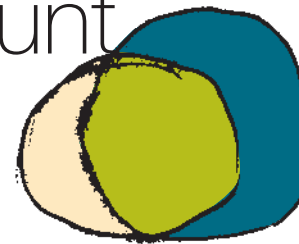
**R:** Algunes espècies d'ocells esteparis poden anar a alimentar-se o passar la tardor i l'hivern als conreus de regadiu, però no s'hi poden reproduir. Si convertíssim el secà en regadiu, aquestes espècies deixarien de reproduir-se i acabarien desapareixent. Els ocells esteparis estan adaptats per fer niu al terra, en ambients on el clima o el sòl fan que la vegetació, natural o conreada, presenti un escàs desenvolupament vertical i una baixa densitat. El reg regular, inclús en dotacions baixes, el que fa és establir el sistema, permetent l'establiment de conreus herbacis densos, o fins i tot conreus arboris. De tot això en resulta una modificació del paisatge a gran escala, que el fa poc atractiu per als ocells esteparis, amb uns conreus en que aquestes aus no hi poden fer niu o, si l'hi fan, fracassen a causa de les freqüents intervencions que es donen en aquests cultius més intensius, o a l'entrada de noves espècies depredadores o competidores.

### PUNT SEGARRA-GARRIGUES.

És una publicació del Punt Segarra-Garrigues, Carretera N-II. Centre Comercial, 2a. Planta. 25300 Tàrrega. Tel. 973 314500, Fax 973 31 13 63, A/e: puntsega@ambirural.com. Coordinació de la informació: Àfrica Peitx. Edició: Edicions La Terra S. L., Av. Francesc Cambó, 14 6è, Tel. 93 2687128, A/e: ed.laterra@agronet.org. Disseny: Enpresa comunicació. Impressió: Imprimeix. Dipòsit legal: B-27.153-2006



Pl. del Carme, 15 1r 1a · 25300 Tàrrega · Tel. 973 50 20 20 · Fax 973 31 43 22



### Web del Punt Segarra-Garrigues



#### PORTADA

Què és?  
Què fem?  
On som?  
Contact'ns

#### AGENDA

#### ACTUALITAT

#### SISTEMA SEGARRA GARRIGUES

Xarxa de transport  
Xarxa de distribució  
Cost i finançament

#### SERVEIS

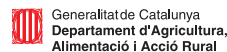
Bloc tècnic  
Informació agronòmica  
Informació ambiental  
Tecnologia del reg

Bloc econòmic  
Costos de producció

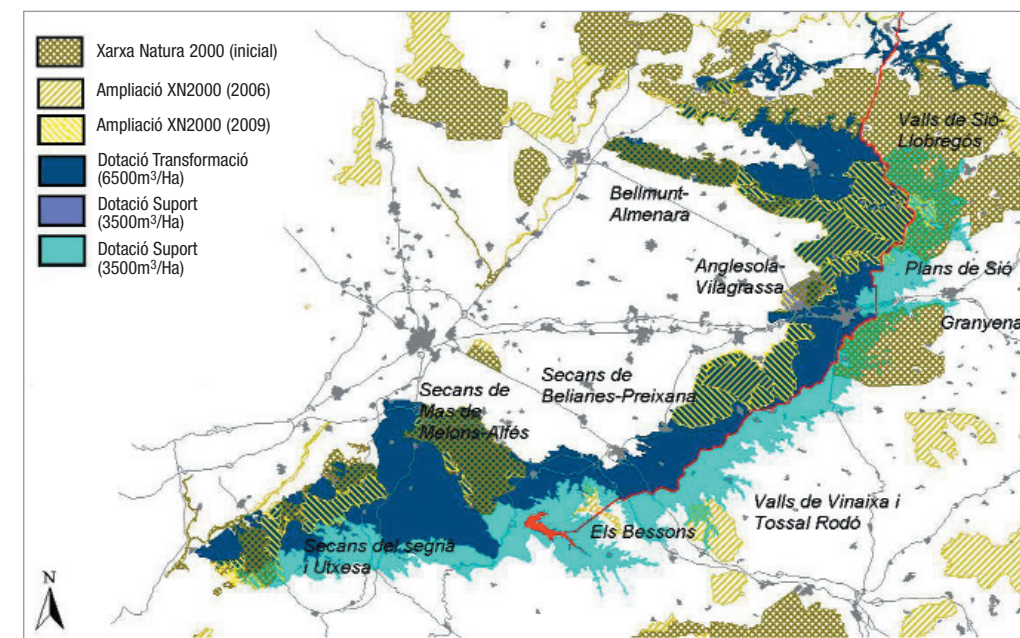
#### BUTLLETÍ DEL PUNT

#### WEBS D'INTERÈS

EL PUNT SEGARRA-GARRIGUES ESTÀ PARTICIPAT PER:



## La proposta d'ampliació de les zones de protecció especial per a les aus (ZEPA)



Mapa de la distribució de la xarxa Natura 2000 i de les ampliacions de 2006 i de 2009. Dades del departament de Medi Ambient i Habitatge (DMAH). Elaboració pròpia

La proposta de modificació de límits respon, segons la memòria de la proposta, a la necessitat d'ampliació de diversos espais de Natura 2000 requerida en diverses ocasions pel Tribunal de Justícia de les Comunitats Europees (TJCE), per protegir les aus estepàries a Catalunya. Aquesta modificació o ampliació, intenta respondre, a última hora, als requeriments de dues sentències del tribunal.

A principi de maig, el departament de Medi Ambient i Habitatge va iniciar el procediment d'informació pública per a la proposta de modificació dels límits de diversos espais de la xarxa Natura 2000 (DOGC núm. 5374-07/05/2009). Els únics punts d'informació oficials eren les diferents seus dels Serveis Territorials i la Direcció General del Medi Natural a Barcelona.

També es podia optar per fer la consulta a través de Internet (<http://mediambient.gencat.cat>), a l'apartat de novetats web, d'on es podien baixar els plànols general (1:100.000) i de detall (1:50.000) en format pdf que és a l'abast de la majoria dels usuaris, però amb una precisió menor. També es podia accedir al format digitalitzat, tot i que en aquest cas es necessitaven certs

coneixements de Sistemes d'Informació Geogràfica (SIG) i tenir el programari adequat.

El tràmit d'audiència als afectats per la proposta es va notificar mitjançant la publicació d'una resolució al diari oficial del 19 de maig (DOGC núm. 5382 - 19/05/2009). D'acord amb la resolució, com que s'havia d'informar a una "pluralitat indeterminada de persones" se'ls informaria a través dels ajuntaments.

El termini per a la presentació de les al·legacions del tràmit d'informació pública i d'audiència als afectats va ser el 30 de maig. Data límit, doncs, per presentar les al·legacions que les diferents entitats i particulars van creure oportunes.

El dia 16 de juny, el Govern va aprovar la proposta d'ampliació de les ZEPA en 14.297 hectàrees. Tot i que en la fase de informació pública es van recollir 750 al·legacions, el Govern estima que "la gran majoria de les al·legacions han estat desestimades perquè, o bé plantegen que s'aprovin plans de gestió, fet ja previst, o bé que es retiri tot el projecte, una opció que no és possible tenint en compte que hi ha dues sentències emeses" pel Tribunal de Justícia de les Comunitats Europees (TJCE).

# Què vol dir estar dins d'una "ZEPA"? Què hi podré fer a les meves terres?

Contestar aquestes preguntes, o alguna altra de semblant, ara per ara, és més difícil del que seria desitjable, i es necessita una explicació força més acurada de la que podem oferir des d'aquestes línies. Tot i això, és interessant conèixer en trets generals què implica la Xarxa Natura 2000 en les activitats agràries.

Fins ara, el document de referència amb relació als usos i a les activitats que es poden desenvolupar en els espais de la Xarxa Natura 2000 són les directrius aprovades per l'Acord de Govern GOV/112/2006, de 5 de setembre (DOGC núm. 4735-06/10/2006). Aquestes directrius marquen unes línies generals que cal complir per a cada tipologia d'espais. Els espais de plana agrícola constitueixen una d'aquestes tipologies, però no s'especificuen les particularitats de les diferents zones. Per tot el territori hi ha terres afectades per la xarxa Natura 2000, en les quals l'hàbitat i les espècies que cal protegir són molt diferents i requereixen, per tant, uns plans d'usos i de gestió propis, que avui per avui no s'han dut a terme. El Govern preveu que els plans de gestió de cadascun dels espais que integren la Xarxa Natura 2000 a la plana de Lleida s'adoptin durant el primer trimestre de 2010. Aquests plans, elaborats

amb la participació de les institucions i dels agents socials, econòmics, ambientals i culturals representatius de cada territori, definiran com s'ha de desenvolupar la gestió en aquests espais.

Per tant, mentre no s'aprovin els plans de gestió, les directrius per a l'agricultura i la ramaderia dels espais de plana agrícola són les següents:

- De forma general, es considera incompatible qualsevol actuació que afecti negativament aquelles zones considerades d'interès o els hàbitats de les espècies considerades d'interès.
- També és considerada d'interès per part de l'Administració, l'adquisició i/o arrendament de les finques d'alt valor ecològic per assegurar la conservació dels hàbitats i espècies d'alt valor ecològic.
- És important no oblidar que una part important dels espais de protecció de la plana agrícola estan ubicats dins d'una zona afectada per una de les obres més importants de transformació del secà en regadiu: el sistema Segarra-Garrigues. Hi ha directrius pensades per a les àrees que estan dins de la zona regable del canal, de les quals les més importants són:
  - El reg de transformació (6.500 m<sup>3</sup>/ha i any) és



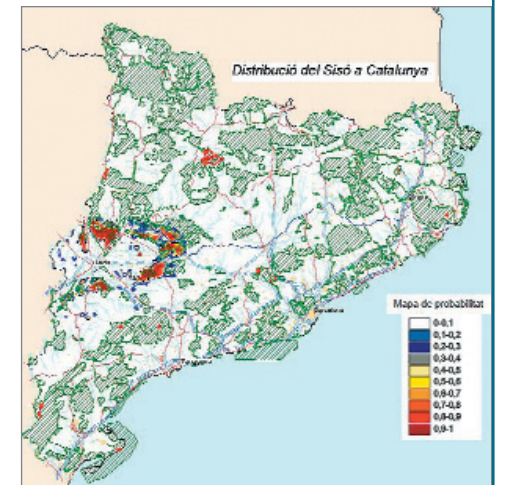
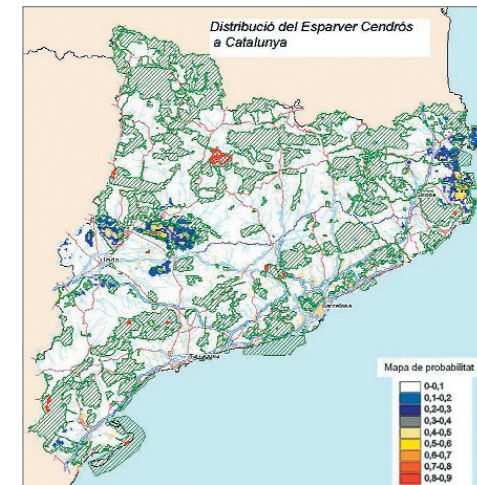
Aspecte de l'Alosa becuda Font SIOC ICO.2009. SIOC: servidor d'informació ornitològica de Catalunya. ICO, Barcelona. (<http://www.sioc.cat>)

incompatible amb els espais de la xarxa Natura 2000, excepte en els llocs que ja es regaven en el moment de l'aprovació de l'espai. En aquests casos, es promourà l'aplicació de mesures de gestió per tal d'incrementar la capacitat d'acollida de les espècies d'interès comunitari menys exigents.

- Es considera compatible la implantació de reg de suport, amb dotació màxima de 1.500 m<sup>3</sup>/ha i any, en els cultius llenyosos existents en el moment de l'aprovació de l'espai. Es podran incrementar les superfícies d'aquests cultius

sempre i quan siguin compatibles amb la conservació dels valors naturals de l'espai, i molt especialment de les aus estèpiques. En aquest sentit, el Pla especial de protecció del medi natural i del paisatge de cada espai establirà la zonificació amb els límits màxims de superfície d'aquests conreus en cada sector.

- Amb caràcter general, les diferents modalitats de reg de suport plantejades en espais de la xarxa Natura 2000 no podran comportar canvis en les tipologies de conreus existents (herbaci de secà, llenyosos de secà, etc.).
- Els regs d'hivern històrics es podran continuar fent en les mateixes condicions.
- Per als cultius herbacis, es poden autoritzar regs d'hivern per garantir les collites mitjanes de la zona, fins el 30% de la superfície de la ZEPA. En alguns casos aquest percentatge es pot incrementar.
- Les infraestructures associades a la posada en marxa del reg de suport hauran de minimitzar l'impacte als hàbitats d'interès comunitari i a les poblacions d'espècies d'interès comunitari.
- Es fomentarà la ramaderia extensiva de secà de forma ordenada, i s'incentivarà l'aplicació de bones pràctiques ramaderes. Es fomentarà l'establiment d'acords amb els ramaders per tal que el pasturatge sigui una eina de gestió de la vegetació i del paisatge, amb l'objectiu de millorar els hàbitats de les espècies d'interès comunitari i els hàbitats d'interès comunitari. Es promourà la restauració i creació d'abeuradors per als ramats, de manera que també puguin ser usats per la fauna silvestre.
- Es permetrà la construcció de noves granges d'acord amb la regulació que en fa l'actual legislació sectorial i el procediment administratiu per a la seva autorització. No obstant això, sempre hauran de ser compatibles amb la conservació dels valors naturals de l'espai,



En aquests mapes es mostra la probabilitat de trobar un exemplar de Sisó i d'Esparver Cendrós. És una forma d'estimar la seva distribució pel territori. Font SIOC ICO.2009. SIOC: servidor d'informació ornitològica de Catalunya. ICO, Barcelona. (<http://www.sioc.cat>)

molt especialment de les aus estèpiques, la qual cosa serà objecte d'avaluació en el procediment d'autorització. Aquesta avaluació haurà de tenir en compte l'impacte acumulat pel total d'explotacions a la zona.

- La gestió de les dejeccions ramaderes en espais de la xarxa Natura 2000 estarà regulada per la legislació sectorial, tot i que, puntualment i de forma molt justificada, en el marc del pla especial de cada espai es podrà fer alguna regulació específica per millorar la protecció dels valors naturals en sectors concrets. En aquest sentit, el possible increment de costos de l'explotació ramadera afectada per aquesta regulació caldrà que sigui previst i compensant pel programa d'actuacions de l'esmentat pla.

Una part de les directrius fa referència als hàbitats i espècies que cal protegir i de les mesures que en cada cas s'hauran de prendre per fer efectiva aquesta protecció.

Un cop aprovat el projecte d'ampliació de ZEPA, el Govern durà a terme les actuacions

necessàries per fer-lo efectiu. En aquest sentit, un grup de treball, integrat pels departaments de Presidència; Agricultura, Alimentació i Acció Rural; Medi Ambient i Habitatge, i Política Territorial i Obres Públiques, s'encarregarà de la coordinació de les decisions i actuacions a executar.

El Govern s'ha marcat com a objectius finals de l'acord de la proposta d'ampliació:

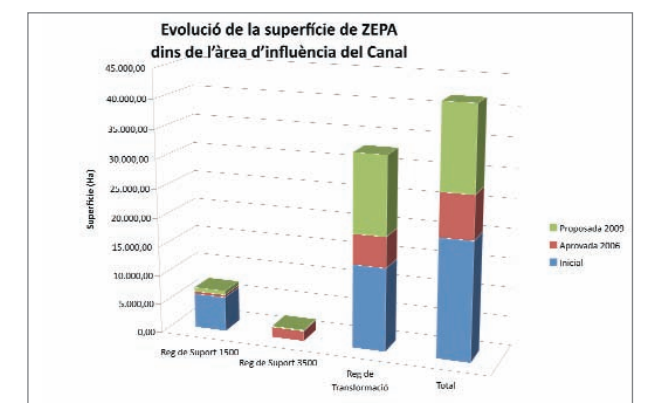
- Garantir la conservació de la biodiversitat pròpia dels ambients estèpics, posant en valor el singular patrimoni natural dels secans.
- Assegurar el manteniment de les explotacions agràries en aquests espais, reforçant els aspectes que els poden donar valor afegit.
- Diversificar les activitats econòmiques basades en la valorització dels recursos naturals i culturals, contribuint de manera més significativa al desenvolupament local.
- Establir un model de gestió participada dels espais protegits, amb implicació de totes les parts, públiques i privades, com a garantia de concertació i de treball conjunt.

HÀBITATS I ESPÈCIES A PROTEGIR (DOGC)	ESTAT DE CONSERVACIÓ A CATALUNYA (ICO)	MESURES QUE CAL APLICAR (DOGC)	ESPAIS (DOGC)
<b>Hàbitats</b>			
Matollars guixencs (Vegetació gipsícola ibèrica - Gypsophiletalia-)		- Regulació de l'activitat ramadera extensiva, amb l'objectiu de no sobreexplotar aquest hàbitat, i no afavorir l'erosió del sòl. - No es podrà recol·lectar font de llenya per a cremar ni altres aprofitaments. - Prohibició de realitzar activitats esportives.	
<b>Espècies</b>			
Sparver cendrós (Circus pygargus)	En perill	S'afavorirà la naturalització de les zones no cultivades amb l'objectiu de: - Incrementar la superfície de garrigues i herbassars susceptibles de ser utilitzats per aquesta espècie per nidificar. - Disminuir el nombre de nius de l'espècie en camps de cereal. - Reduir les despeses ocasionades pel salvament de nius en camps de cereal (subvencions, treball dels tècnics, etc.).	Secans de Mas de Melons-Alfés, Anglesola-Vilagrassa, Granyena, Valls del Sió-Llobregós, Bellmunt- Almenara, Plans de Sió, Secans de Belianes-Preixana, Secans del Segrià i Utxesà
Gaig blau (Coracias garrulus)	Vulnerable	- Promocionar la rehabilitació de construccions d'ús agrícola i ramader amb criteris de conservació que afavoreixin la seva nidificació.	Secans de Mas de Melons-Alfés, Anglesola-Vilagrassa, Granyena, Valls del Sió-Llobregós, Bellmunt- Almenara, Plans de Sió, Secans de Belianes-Preixana, Secans del Segrià i Utxesà.
Xoriguer petit (Falco naumanni)	En perill	- Promocionar la rehabilitació de construccions d'ús agrícola i ramader amb criteris de conservació que afavoreixin la seva nidificació.	Secans de Mas de Melons-Alfés
Trenca (Lanius minor)	En perill crític	- Plantació de pollancre a sèquies situades per facilitar la nidificació d'aquesta espècie. La tala d'arbres a sèquies requerirà un informe previ dels Serveis Territorials del DMAH.	Secans de Mas de Melons-Alfés
Ganga (Pterocles alchata)	En perill crític	- Regular l'ús públic dels punts d'aigua naturals, i es mantindran en bon estat els abeuradors de ramats	Secans de Mas de Melons-Alfés
Xurra (Pterocles orientalis)	En perill crític	- Regular l'ús públic dels punts d'aigua naturals, i es mantindran en bon estat els abeuradors de ramats	Secans de Mas de Melons-Alfés
Terrerola comú (Calandrella brachydactyla)	En perill		Secans de Mas de Melons-Alfés, Anglesola-Vilagrassa, Granyena, Valls del Sió-Llobregós, Bellmunt- Almenara, Plans de Sió, Secans de Belianes-Preixana, Secans del Segrià i Utxesà, Vall Vinaixa.
Terrerola rogenca (Calandrella rufescens)	Vulnerable		
Alosa becuda (Chersophilus dupontii)	En perill d'extinció		Secans de Mas de Melons-Alfés
Calàndria (Melanocorypha calandra)	Propera a l'amenaça		Secans de Mas de Melons-Alfés, Anglesola-Vilagrassa, Granyena, Valls del Sió-Llobregós, Bellmunt- Almenara, Plans de Sió, Secans de Belianes-Preixana, Secans del Segrià i Utxesà
Sisó (Tetrax tetrax)	En perill		Secans de Mas de Melons-Alfés, Anglesola-Vilagrassa, Granyena, Valls del Sió-Llobregós, Bellmunt- Almenara, Plans de Sió, Secans de Belianes-Preixana, Secans del Segrià i Utxesà

Taula elaborada a partir de dades del DOGC núm. 4735 de 6 d'octubre de 2006, i del web de l'Institut Català d'Ornitologia (ICO). Elaboració pròpia.

ZEPA	SUPERFÍCIE DINS SEGARRA-GARRIGUES (HA)			
	INICIAL	APROVADA 2006	PROPOSADA 2009	TOTAL
Secans de Mas de Melons-Alfés	6.081,80	191,2	309,33	6.582,33
Anglesola-Vilagrassa	1.059,60		266,06	1.325,66
Granyena	1.939,20			1.939,20
Els Bessons		43		43,00
Valls del Sió-Llobregós	3.204,40	582,8	226,56	4.013,76
Bellmunt-Almenara	3.465,50		496,28	3.961,78
Plans de Sió	1.334,60	3.784,30	4.978,89	10.097,79
Secans de Belianes-Preixana		2.201,30	4.604,15	6.805,45
Secans del Segrià i Utxesà	3.182,00	115,6	3416,48	6.714,08
Vall de Vinaixa-Tossal Rodó		409,6		409,60
<b>Total</b>	<b>20.267,10</b>	<b>7.327,80</b>	<b>14.297,75</b>	<b>41.892,65</b>

Dades del departament de Medi Ambient i Habitatge (DMAH). Elaboració pròpia



Dades del departament de Medi Ambient i Habitatge (DMAH). Elaboració pròpia